



ПРОЕКТ РАСШИРЕНИЯ БИЗНЕСА ПО ПРОИЗВОДСТВУ ЯИЦ

Бизнес-план развития на 7 лет



30 НОЯБРЯ 2021 Г.

ОСОО СОЦАГРО

С. Калтар

Министерство международных и
внешнеэкономических связей
Свердловской области
16.04.2024
Вх.№ 972

Оглавление

1. Резюме проекта	2
1.1. Цели и этапы проекта	2
1.2. Стоимость и источники финансирования проекта	3
1.3. Показатели экономической эффективности проекта.....	4
2. Инициатор проекта.....	5
2.1. Общие сведения.....	5
2.2. Производственные мощности Инициатора проекта	5
2.3. Текущая деятельность.....	5
2.4. Финансовые показатели	6
2.5. Доходы компании	7
2.6. Расходы Компании	9
3. Концепция проекта.....	11
4. Структура финансирования проекта.....	13
5. Предлагаемые условия заемных средств	13
6. Описание продукта	13
7. Операционный план проекта	14
7.1. поголовье птиц	14
7.2. Расходная часть проекта	16
7.2.1. Себестоимость	16
7.2.2. Текущие операционные расходы	23
8. Инвестиционный план проекта.....	28
9. Прогнозируемый социально-экономический эффект проекта	32
10. Влияние проекта на экологию	32
11. Прогнозируемые риски проекта.....	33
12. Стратегия продвижения на рынке.....	34
12.1. Продовольственный баланс и рынок КР	34
12.2. Основные игроки на рынке КР	37
12.3. Стратегия продвижения на рынке КР	38
13. Характеристика предлагаемого обеспечения	38

1. Резюме проекта

1.1. Цели и этапы проекта

<u>Наименование проекта:</u>	«Расширение бизнеса по производству яиц и строительство репродуктора II порядка»
<u>Инициатор проекта:</u>	ОсОО «СоцАгро»
<u>Местонахождение проекта:</u>	Чуйская область, Сокулукский р-н, с. Калтар, Ул. Зверохозяйство, 10
<u>Организационно правовая форма реализации проекта:</u>	Общество с ограниченной ответственностью
<u>Цель проекта:</u>	Расширение действующего прибыльного бизнеса - строительство птицеводческой фермы яичного направления на Иссык-Куле.

Для достижения цели планируется выполнить следующие мероприятия:

Мероприятия	Статус по состоянию на сегодня
Приобрести в долгосрочную аренду земельный участок в Иссык-Кульской области, с. Тосор	В процессе оформления
Оборудование для цыплятника, птичника, инкубатора	Получены коммерческие предложения
Строительство зданий	Получены строительные сметы
Приобретение птиц/цыплят	Поданы заявки на приобретение односуточных цыплят на 2023 год, Проведены переговоры по бесперебойным поставкам цыплят.

Общая стоимость проекта по строительству птицефабрики яичного направления и репродуктора 2-го порядка – 7,8 млн долларов.

Общая стоимость проекта	ед.изм.	стоимость	кол-во	сумма
Строит-во здания птицефабрики (93*18*4)	USD	259 098	6	1 554 588
Клеточное оборудование PLM 70 EU (60480 голов)	USD	275 184	6	1 651 104
Строит-во здания для цыплят (90*14*3)	USD	203 764	2	407 528
Оборудование для молодняка PLM 710 (66560 голов)	USD	210 000	2	420 000
Строит-во склада №1 (70*20*4)	USD	222 145	1	222 145
Строит-во склада для яиц (80*30*4)	USD	380 819	1	380 819
Оборудование для яичного склада	USD	253 000	1	253 000
Строительство здания инкубатория (80*20,8*4,2)	USD	290 555	1	290 555
Оборудование для инкубатора	USD	430 850	1	430 850
Наружные инженерные сети	USD	29 371	1	29 371
Действующая птицефабрика	USD	2 154 382	1	2 154 382
Всего	USD	4 709 168		7 794 341

Проект планируется реализовать поэтапно, с этой целью были выделены несколько этапов:

Этапы реализации	Этап-1, 2022г.		Этап-2, 2023г.		Этап-3, 2024г.		Этап-4, 2025г.	
	кол-во	сумма	кол-во	сумма	кол-во	сумма	кол-во	сумма
Строит-во здания птицефабрики (93*18*4)	1	259 098	2	518 196	1	259 098	2	518 196
Клеточное оборудование PLM 70 EU (60480 голов)	1	275 184	2	550 368	1	275 184	2	550 368
Строит-во здания для цыплят (90*14*3)	1	203 764			1	203 764		
Оборудование для молодняка PLM 710 (66560 голов)	1	210 000			1	210 000		
Строит-во склада №1 (70*20*4)			1	222 145				
Строит-во склада для яиц (80*30*4)			1	380 819				
Оборудование для яичного склада			1	253 000				
Строительство здания инкубатория (80*20,8*4,2)							1	290 555
Оборудование для инкубатора							1	430 850
Наружные инженерные сети	1	29 371						0
Итого	5	977 417	7	1 924 528	4	948 046	6	1 789 969

В настоящем Бизнес-плане приведены расчеты и описание реализации первого этапа проекта, в рамках которых будут построены здания и завезено оборудование для:

- Птичника для взрослого стада
- Птичника для молодняка (цыплятник)
- Инфраструктура – дороги, наружные инженерные сети, ТП.

1.2. Стоимость и источники финансирования проекта

В рамках реализации первого этапа также предполагается 30% полученных кредитных средств Фонда направить на рефинансирование текущего кредита в Оптима Банке. В связи с чем общая стоимость первого этапа увеличивается на сумму рефинансирования. Процесс рефинансирования необходим для освобождения залогового имущества.

Стоимость 1-го этапа проекта	ед.изм.	стоимость	кол-во	сумма
Строит-во здания птицефабрики (93*18*4)	USD	259 098	1	259 098
Клеточное оборудование PLM 70 EU (60480 голов)	USD	275 184	1	275 184
Строит-во здания для цыплят (90*14*3)	USD	203 764	1	203 764
Оборудование для молодняка PLM 710 (66560 голов)	USD	210 000	1	210 000
Наружные инженерные сети	USD	29 371	1	29 371
Рефинансирование кредита Оптима	USD	500 000		500 000
Действующая птицефабрика	USD	2 154 382		2 154 382
Всего	USD	3 631 799		3 631 799

Схема финансирования 1-го этапов проекта:

1 этап проекта, 2022 год	сумма	собственные средства	кредитные средства
--------------------------	-------	----------------------	--------------------

Строит-во здания птицефабрики (93*18*4)	777 294		777 294
Клеточное оборудование PLM 70 EU (60480 голов)	825 552		825 552
Строит-во здания для цыплят (90*14*3)	203 764		203 764
Оборудование для молодняка PLM 710 (66560 голов)	210 000		210 000
Наружные инженерные сети	29 371		29 371
Рефинансирование кредита Оптима	500 000		500 000
Действующая птицефабрика	2 154 382	2 154 382	
Всего	3 631 799	2 154 382	1 477 417
<i>структура</i>	<i>100%</i>	<i>59%</i>	<i>41%</i>

Этапы будут реализовываться по мере предоставления обеспечения. В ходе реализации этапа 1 будет проведено рефинансирование части кредита, в результате освободившееся из-под залога имущество будет передано в Фонд в качестве обеспечения. Построенные помещения в рамках Этапа 1, а также имущество, освобожденное из-под залога в Оптима Банке за счет планового погашения ОД кредитов будут переданы в счет обеспечения по Этапу 2. Недостающая сумма будет получена за счет Гарантийного фонда. Таким образом этапы финансирования проекта будут следующими:

Условия финансирования проекта:

Сумма кредита	1,47 млн долл.
Процентная ставка	4%
Срок кредита	84 месяца
Льготный период	18 мес.
Погашение	Ежемесячно, равными долями

1.3. Показатели экономической эффективности проекта

Ключевые данные	ед.изм	Базовый сценарий
Куриные яйца в среднем в год	млн.шт.	104 673
Среднемесячное поголовье несушек	голов	492 199
Годовая Выручка в среднем за период проекта	тыс.сом	994 208
ЕБИТДА в среднем за период проекта	тыс.сом	416 631
Чистая прибыль в среднем за период проекта	тыс.сом	372 620
NPV	тыс.долл.	17 286
PP	лет	0,59

2. Инициатор проекта

2.1. Общие сведения

ОсОО «СоцАгро» создано 15 июня 2012 году. Основной вид деятельности производство куриных яиц.

Учредитель: Калиева Айдана Тилековна - 100%

Директор: Мамырканов Эрмек Тынчылыкович (супруг)

ОсОО базируется в с. Калтар. Здесь ОсОО имеет в собственности:

1. земельный участок площадью 1,116 га. На данном земельном участке действуют три птичника для содержания промышленного стада несушек. Каждый цех – вместимостью 35 тыс. кур. Цеха оборудованы современным оборудованием. Система содержания – безвыгульная.
2. также в феврале 2021 года был приобретен соседний земельный участок 25,5 соток, построено здание общей площадью 2 195 кв.м., в котором находится кормоцех производительностью 8 т./час.

Кроме того, компания арендует земельный участок в с. Манас. На данной территории находятся два птичника для взрослого промышленного стада и один птичник для цыплят.

Куры яичных пород – декалб уран. Цыплята закупаются у постоянного поставщика в РФ - ППР Свердловский (<http://www.ppr-ural.ru/>).

2.2. Производственные мощности Инициатора проекта

1. Три цеха – птичников для взрослого стада, вместимостью 35 тыс. голов каждый. Общая вместимость цехов – 105 тыс. голов, находится в с. Калтар на собственном земельном участке площадью 1,116 га.
2. Два цеха – птичников для взрослого стада, вместимостью 25 тыс. голов каждый. Общая вместимость – 50 тыс. голов, находится в с. Манас на арендованном земельном участке.
3. Птичник для выращивания цыплят до 17 недель - на 40 тыс. голов, цех находится в с. Манас на арендованном земельном участке.
4. Действующий цех по производству корма производительностью 3 тн./час. Оборудование завезено из РФ. В настоящее время завершается монтаж дополнительного производственного оборудования производительностью 5 тн./час. Оборудование завезено из Узбекистана.

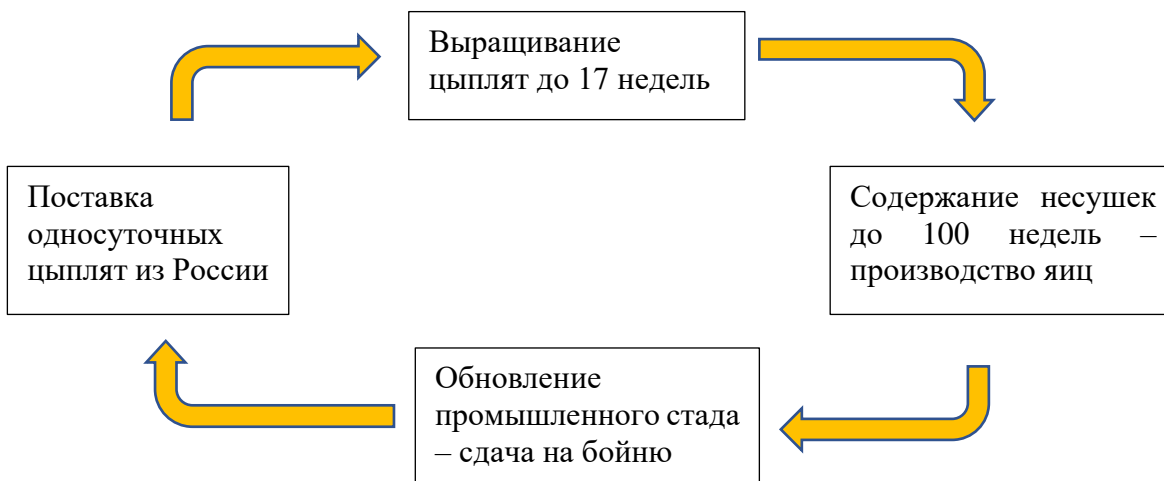
2.3. Текущая деятельность.

В настоящее время загружены и работают два птичника, общая численность промышленного стада – 62 тыс. голов кур породы «декалб уран». Это сбалансированная коричневая несушка, производящая яйцо с крепкой скорлупой однородного кремового цвета. Так как в КР покупатели предпочитают яйца кремового и коричневого цвета, Компания на 2022 год заказала цыплят породы «хайсекс браун».

До пандемии доставка цыплят осуществлялась авиатранспортом. После ухудшения эпидемиологической ситуации во всем мире, поставки прекратились в связи с закрытием границ. В связи с чем в настоящее время задействованы только два птичника из пяти.

В настоящее время российский поставщик цыплят организовал доставку наземным транспортом. Доставка занимает 2-3 дня. Согласно действующему процессу предзаказа: Компания размещает заказ с указанием породы птицы, количества и даты в текущем году на следующий календарный год. Компания также помогает местным производителям яиц – заказывая цыплят также и на местных предпринимателей, по себестоимости.

Весь процесс производства включает в себя:



Промышленное стадо обновляется один раз в два года. Кур достигших 100 недель (+/- несколько дней) сдают на бойню. Договорных отношений с каким-либо цехом по убою птиц нет. Реализация птиц происходит каждый раз по-разному, забирают разные люди и цеха, в зависимости от предложенной цены. При этом цена варьируется от 30 до 200 сомов за голову и зависит от того, сколько фабрик сдают в бойню в этот период времени.

В компании работает 37 человек. Количество фактически работающих может варьироваться в зависимости от сезона и загруженности. Разнорабочие в основном привлекаются как дополнительная рабочая сила в периоды сильной загрузки или каких-либо монтажных, мелкостроительных работ.

2.4. Финансовые показатели

Финансовые показатели компании за последние четыре года:

Показатели, сом	2017	2018	2019	2020	8 мес.2021
Выручка	23 116 223	19 714 990	55 684 473	128 720 925	109 870 160
Валовая прибыль	3 520 504	5 813 791	17 198 602	34 196 948	48 197 293
Операционная прибыль	- 1 353 279	5 540 046	5 618 294	13 276 385	38 386 881
Чистая прибыль	7 494 516	5 257 203	21 467 795	13 276 385	38 386 881
Уровень валовой прибыли	15%	29%	31%	27%	44%
Уровень операционной прибыль	-6%	28%	10%	10%	35%
Уровень чистой прибыли	32%	27%	39%	10%	35%

Последние 2-3 года Компания сменила несколько главных бухгалтеров, что сказалось на учете. Кроме того, учет не было автоматизирован, в итоге в системе учета 1С велся и ведется только учет кассовых операций. Учет движения поголовья, физических объемов производства, реализации, расчет себестоимости и прочие операции учитывались/учитываются вручную.

В настоящее время с января 2021 года данный учет ведется в экселе. Данный факт затрудняет исторический анализ структуры доходов, расходов, себестоимости.

Но все доходы компании, а также крупные платежи в адрес поставщиков проходили и проходят официально («по белой») через расчетные счета Компании. Имеются официальные финансовые налоговый отчеты, банковские выписки.

Уровень валового дохода от производства яиц составил в среднем 54% в месяцы пиковой продуктивности достигал 59% – когда оба цеха содержали продуктивных несушек.

	январь	февраль	март	апрель	май	июнь	июль	август	Итого
Выручка от реализации яиц	10 981	9 166	10 776	9 074	10 453	4 664	6 883	7 674	69 672
Себестоимость реализации	5 649	4 595	4 351	4 172	5 065	2 057	2 939	3 144	31 973
Валовая прибыль	5 332	4 570	6 425	4 902	5 388	2 608	3 944	4 530	37 699
<i>Уровень валовой прибыли</i>	49%	50%	60%	54%	52%	56%	57%	59%	54%

Уровень валового дохода от производства корма составляет 26%. Себестоимость производства корма включает в себя расходы на закуп корма и переработку (ФОТ, амортизация).

	март	апрель	май	июнь	июль	август	Итого
Выручка от реализации корма	1 576	5 742	8 855	5 445	7 312	10 212	39 143
Себестоимость реализации	788	4 307	6 641	4 084	5 484	7 659	28 963
Валовая прибыль	788	1 436	2 214	1 361	1 828	2 553	10 180
<i>Уровень валовой прибыли</i>	50%	25%	25%	25%	25%	25%	26%

2.5. Доходы компании

Доходы компании включают в себя:

- выручку от основной деятельности – реализации яиц
- выручку от реализации кур-несушек на убой
- выручку от реализации кормов
- выручку от реализации выбракованных голов птиц

Реализация яиц происходит через оптовые рынки и торговых агентов. Цены на яйца зависят от категории яиц:

- категории extra – 9,4 сом/шт.,
- категории Со – 8,8 сом/шт.,
- категории С1 – 8,3 сом/шт.,
- категории С2 – 7,6 сом/шт.

Доходы от реализации яиц, млн сом:

доходы	Янв.	Фев.	Мар.	Апр.	Май.	Июн	Июл	Авг.	Сен.	Окт.	Ноя.	Дек.	Всего
2020г.	9,16	8,57	8,33	11,32	13,40	11,34	8,55	10,02	8,12	12,90	14,14	11,42	127,28
2021г.	10,98	9,17	10,78	9,07	10,45	4,66	6,88	7,67					69,67

Объемы реализации яиц за последний года, млн. шт.:

Кол-во	Янв.	Фев.	Мар.	Апр.	Май.	Июн	Июл	Авг.	Сен.	Окт.	Ноя.	Дек.	Всего
2020г.	1,56	1,55	1,45	1,91	2,21	1,89	1,45	1,65	1,19	1,99	1,76	1,37	19,98
2021г.	1,65	1,37	1,62	1,31	1,69	0,70	0,96	1,04					10,32

Средняя стоимость единицы продукции, сом/яйцо:

ср/цена	Янв.	Фев.	Мар.	Апр.	Май.	Июн.	Июл.	Авг.	Сен.	Окт.	Ноя.	Дек.	Всего
2020г.	5,87	5,53	5,73	5,92	6,06	6,00	5,89	6,09	6,82	6,49	8,01	8,34	6,37
2021г.	6,67	6,67	6,65	6,95	6,20	6,67	7,20	7,40					6,75

Среднегодовая яйценоскость несушек за полный 2020 год:

- Среднее количество несушек ((на начало+на конец)/2) за 2020 год – 60 532 головы
- Общее количество яиц за год – 19 984 тыс. яиц
- Средняя яйценоскость за 2020 год (кол-во яиц/ср.кол-во несушек)– 330 яиц

Это очень хороший показатель для несушек яичного направления.

Средняя яйценоскость несушек за неполный 2021 год:

- Среднее количество несушек ((на начало+на конец)/2) за 8 мес. 2021 год – 65 756 головы
- Общее количество яиц за 8 мес. – 10 323 тыс. яиц
- Средняя яйценоскость за 8 мес. 2021 года (кол-во яиц/ср.кол-во несушек)– 157 яиц – это на 30% ниже за аналогичный период 2020 года.

Дело в том, что яйценоскость у несушек высокая в начале срока эксплуатации и падает к концу срока эксплуатации. В связи с эпидемиологической ситуацией в мире и в РФ, были нарушены поставки цыплят, что повлияло на средний возраст несушек и количество. Партии не обновлялись, что привело к падению показателя яйценоскости. В настоящее время поставки налажены.

Реализация кур несушек на убой – происходит после окончания цикла продуктивного использования несушек – около 100 недель. Каждые два года промышленное стадо каждого птичника обновляется. Кур достигших 100 недель сдают на бойню. Договорных отношений с каким-либо цехом по убою птиц нет. Реализация птиц происходит каждый раз по-разному, забирают разные люди и цеха, в зависимости от предложенной цены. При этом цена варьируется от 30 до 200 сомов за голову и зависит от того, сколько фабрик сдают в бойню в этот период времени.

Например, в 2020 году выручка компании от реализации кур несушек, выбывших из производственного процесса, составил 1,05 млн сом за 20,8 тысяч несушек, средняя цена составила 50,6 сом/голова

Реализация кормов. Компания имеет на своей территории в с. Калтар действующий цех по производству корма для птиц. Корм используется как для своего хозяйства, так и для реализации предпринимателям, занимающимся птицеводством.

Оборудование действующего цеха было завезено из России, производительность 3 тн/час. Процесс производства на данном оборудовании полуавтоматизирован. Реализация корма началась с марта 2021 года. В настоящее время идет монтаж и пусконаладка нового оборудования из Узбекистана производительностью 5 тн./час. Процесс производства на новом оборудовании предусматривает полную автоматизацию процессов.

Компания помогает и консультирует других мелких и средних предпринимателей в отрасли птицеводства – заказывает для них цыплят из России (продает им по себестоимости), помогает подобрать оборудование для птичников. До недавнего времени предприниматели в основном приобретали односуточных цыплят у местного племенного хозяйства ТриТ. Но так как падеж среди цыплят данного хозяйства наблюдается высокий, предприниматели переходят на российского поставщика. Помогая им с поставками цыплят из России, Компания увеличивает объемы реализации своего корма.

Объемы реализации корма за последние года, тысяч сом

	Мар.	Апр.	Май.	Июн.	Июл.	Авг.	Всего
2021г.	1 576,0	5 742,3	8 854,7	5 444,9	7 312,4	10 212,2	39 142,5

Реализация выбракованных голов птиц. Это совсем небольшой объем выручки, но он имеет место быть. Так как при получении односуточных цыплят из России среди курочек может оказаться небольшой процент петушков и это становится ясно только после нескольких дней выращивания.

2.6. Расходы Компании

Расходы компании включают в себя:

- Себестоимость производства яиц, корма
- Текущие операционные расходы

Себестоимость. Себестоимость производства включает в себя переменные, условно постоянные и постоянные производственные расходы.

Переменные расходы прямо пропорционально зависят от каждой дополнительной единицы готового продукта. Сюда отнесены:

Переменные расходы	январь	февраль	март	апрель	май	июнь	июль	август	итого
себестоимость корма	4 342	3 381	3 168	2 341	3 202	1 198	2 083	2 272	21 987
себестоимость воды	7	4	4	6	7	11	5	7	51
расходы на упаковку	79	57	135	63	42	33	80	86	575
Итого	4 428	3 442	3 307	2 410	3 251	1 242	2 168	2 365	22 613

Исходя из фактических данных за 2021 года были выведены средние показатели на единицу:

Переменные расходы

налоги с з\п, сом/месяц	15	11	16	23	0	15	10	11	100
электроэнергия, сом/месяц	10	80	33	31	32	47	57	63	351
водоснабжение, сом/месяц	4	2	2	3	4	5	8	14	42
транспортные, сом/месяц	20	20	20	20	20	20	20	20	160
аренда помещений в с.Манас, сом/месяц	0	60	0	73	73	93	73	73	445
прочие адм. расходы, сом/месяц	4	91	81	6	0	80	0	44	305
Прочие расходы (таможенные сборы)	0	0	0	0	0	89	97	116	301
ИТОГО	237	448	338	370	343	564	479	555	3 334

Как говорилось выше цеха в с. Манас находятся в аренде, ежемесячная стоимость аренды земельного участка составляет 73 тыс. сом. Компания является сельхозпроизводителем, и освобождена от налогов, кроме налогов с заработной платы.

Для целей прогнозирования на основании данных за 2021 год были выведены средние показатели.

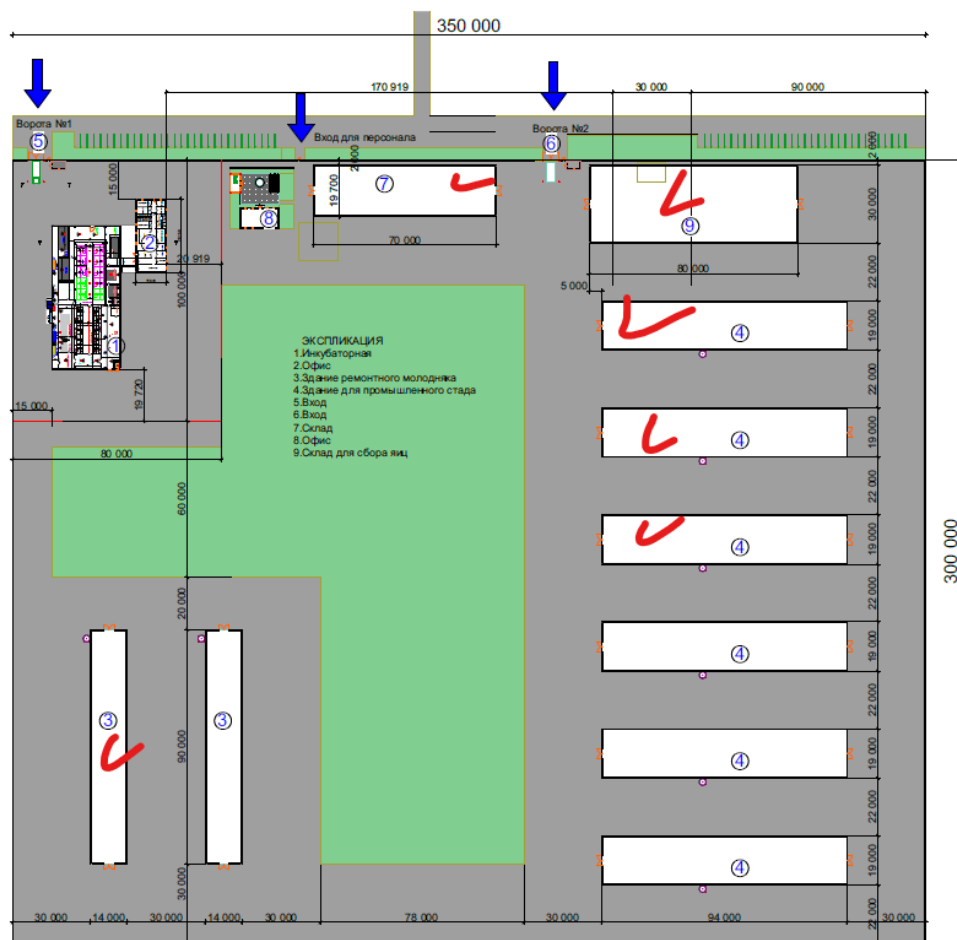
3. Концепция проекта

Концепция проекта предполагает строительство птицеводческой фермы яичного направления на Иссык-Куле.

Для реализации проекта в настоящее время проходит процесс оформления земельного участка на южном берегу Иссык-Куля, в с. Тосор, Джети-Огузского района.

Площадь земельного участка – 10 га. Застраиваться земельный участок будет постепенно по мере реализации этапов проекта. Участок находится в отдаленности от населенных пунктов, у подножья гор.

Схема расположения складских и производственных помещений



Данный Бизнес-план включает в себя прогнозы доходов и расходов поэтапной реализации проекта. На первом и втором этапе реализации будут построены объекты, отмеченные на плане галочкой. Планируется построить:

Первый этап – 2022 год:

- Один птичник для взрослого стада вместимостью – 60,4 тыс. голов
- Один птичник для цыплят вместимостью – 66,5 тыс. голов

Второй этап проекта – 2023 год:

- Еще два птичника для взрослого стада вместимостью – 60,4 тыс. голов каждый
- Складские помещения для корма и для складирования яиц.

Реализация первых двух этапов проекта позволит увеличить текущую производительность предприятия с 16 млн шт. до 130 млн штук яиц в год. Кроме того, в рамках проекта планируется оснастить птичники и склад для хранения яиц современным оборудованием, который позволит сократить ручной труд.

Так как в настоящее время Компания имеет обязательства по полученным кредитам перед Оптима Банком (940 тыс. долл. по состоянию на начало 2022 года), часть средств (30%) РКФР планируется направить на рефинансирование имеющегося кредита, для освобождения части залога.

4. Структура финансирования проекта

Финансирование первого этапа проекта, который будет реализован в 2022 году планируется полностью за счет кредитных средств РКФР.

Таблица Стоимость первого этапа проекта, 2022 год USD

Стоимость 1 и 2-го этапов проекта	стоимость	кол-во	сумма	собственные средства	кредитные средства
Строит-во здания птицефабрики (93*18*4)	259 098	1	259 098		259 098
Клеточное оборудование PLM 70 EU (60480 голов)	275 184	1	275 184		275 184
Строит-во здания для цыплят (90*14*3)	203 764	1	203 764		203 764
Оборудование для молодняка PLM 710 (66560 голов)	210 000	1	210 000		210 000
Наружные инженерные сети	29 371	1	29 371		29 371
Рефинансирование кредита Оптима	500 000		500 000		500 000
Действующая птицефабрика	2 154 382		2 154 382	2 154 382	
Всего	3 631 799		3 631 799	2 154 382	1 477 417
структура		100%		59%	41%

5. Предлагаемые условия заемных средств

В Бизнес-плане заложены следующие условия кредитования:

- Сумма кредита – 1 477 417 USD
- Срок кредита – 84 месяца
- Льготный период по процентам – 18 месяцев
- Процентная ставка – 4% годовых

Строительство планируется начать в марте, оборудование для птичников – заказать в апреле, с таким расчетом чтобы в конце лета уже запустить цыплятник. Но для начала кредитования необходимо освободить часть залога, для чего первый транш в размере 500 тыс. долл. для рефинансирования существующего кредита в Оптима банке планируется получить уже в январе 2022 года.

Таблица. График освоения кредитных средств, тыс. USD

	январь.22	февраль.22	март.22	апрель.22	май.22	июнь.22
сальдо на начало		500 000	500 000	645 087	1 003 394	1 119 110
транш	500 000	-	145 087	358 307	115 715	358 307
сальдо на конец	500 000	500 000	645 087	1 003 394	1 119 110	1 477 417

6. Описание продукта

Основной продукт данного проекта: яйцо куриное.

Яйцо куриное – является ценнейшим диетическим продуктом. По питательности яйцо эквивалентно 40г. мяса или 200 гр. Молока. Яйценоскость- наследуемый признак. Половая

зрелость (яйцекладка) у самок кур начинается в 4-5 месяцев. На образование яйца затрачивается около 24 часов.

Яйценоскость – одно из самых важных качеств домашних птиц, оно определяет экономическую эффективность производства продуктов птицеводства. Особенно важным этот показатель является для кур яичных пород, которые отличаются наибольшей яйценоскостью и скороспелостью. Яйценоскость кур зависит от их породных и наследственных особенностей, условий кормления и содержания, возраста скороспелости, продолжительности циклов яйцекладки, линьки инстинкта насиживания, состояния здоровья. Линька и насиживание прерывают яйцекладку.

Число яиц, снесенной несушкой без интервала, называется циклом яйцекладки. Размер циклов – наследуемый признак. Между циклами образуются интервалы, выражаемые числом непродуктивных дней.

Интенсивность яйцекладки определяют отношением числа снесенных яиц к числу кормодней за определенный период времени. И выражается в процентах. Яйценоскость птицы с возрастом снижается, и является наиболее высокой в первый год.

7. Операционный план проекта

7.1. поголовье птиц

Односуточные цыплята будут импортироваться с российского инкубатора второго порядка, с которым Компания уже работает на постоянной основе. Для действующей птицефермы закупаются односуточные цыплята породы Хайкенс Бараун. Поставщик данных цыплят – Свердловский селекционно-генетический центр, РФ. Для будущего проекта на Иссык-Куле рассматриваются односуточные цыплята породы Коралл. Поставщик Племенной птицеводческой завод Свердловский.

Куры кросс коралл – это порода яичного направления. Первые курицы были выведены в Германии селекционным способом. Цыплята коралл появились на свет путём скрещивания нескольких пород. Опытные птицеводы отмечают, что куры породы коралл отличаются живучестью и хорошо адаптируются к любым климатическим условиям. Яйценоскость при должном уходе может достигать 340 яиц/год. Цвет скорлупы светло-розовый.

Процесс закупа цыплят начинается с подачи заявки – за полгода-год, заявка подается с указанием породы, количества и примерных сроков поставки. В настоящее время уже поданы заявки на 2022 и 2023 года.

Учитывая инвестиционный план и график реализации первого этапа проекта, цыплятник будет готов к приему цыплят к августу 2022 года. В цыплятнике односуточные цыплята содержатся до 4 месячного возраста, после чего переводятся во взрослый птичник. Так как в 2023 году планируется построить и запустить еще два птичника для взрослого стада, то в 2023 году цыплята будут закупаться уже дважды. Начиная с 2024 года птичник можно будет загружать уже на 3 оборота для пяти птичников. Ниже представлен график закупа цыплят в разрезе лет, месяцев и ферм. На действующей ферме в Сокулук заложено двухразовый оборот для четырех птичников. При желании можно будет увеличить количество оборотов и задействовать пять птичников.

Таблица. График закупа цыплят на ферму Иссык-Куль, голов

	Янв.	Фев.	Мар.	Апр.	Май.	Июн.	Июл.	Авг.	Сен.	Окт.	Ноя.	Дек.	Всего
2022								68 000					68 000
2023		68 000					68 000						136 000
2024	68 000				68 000				68 000				204 000
2025	68 000				68 000				68 000				204 000
2026	68 000				68 000				68 000				204 000
2027	68 000				68 000				68 000				204 000
2028	68 000				68 000				68 000				204 000

Таблица. График закупа цыплят на ферму Сокулук, голов

	Янв.	Фев.	Мар.	Апр.	Май.	Июн.	Июл.	Авг.	Сен.	Окт.	Ноя.	Дек.	Всего
2021		37 200					38 000						75 200
2022	36 000					25 500							61 500
2023	36 000					36 000							72 000
2024	36 000					25 500							61 500
2025	36 000					36 000							72 000
2026	36 000					25 500							61 500
2027	36 000					36 000							72 000
2028	36 000					25 500							61 500

Для расчета бюджет закупки цыплят в стоимостном выражении были приняты следующие допущения и действующую стоимость цыплят.

Таблица. Бюджет закупок цыплят, тысяч USD

	2021	2022	2023	2024	2025	2026	2027	2028	2029
рост цен на цыплят		10%	10%	10%	10%	10%	10%	10%	10%
курс доллара	84,6	85,0	85,60	86,19	86,80	87,41	88,02	88,63	89,25
курс рубля	1,16	1,21	1,25	1,30	1,36	1,41	1,47	1,53	1,59
кол-во закупленных цыплят, тыс. голов	75,2	132,5	214,0	268,5	282,0	268,5	282,0	268,5	268,5
номинальная цена цыплят (с доставкой) руб/голова	65,0	65,0	65,0	65,0	65,0	65,0	65,0	65,0	65,0
Бюджет закупа цыплят, KUSD	73	131	240	348	411	449	530	579	658

Исходя из плана закупа цыплят было рассчитано среднее поголовье основного стада, предполагается что эксплуатироваться несушки будут до 23-24 месячного возраста. В Приложение №1 даны подробные схемы расчета поголовья по каждому птичнику. Ниже представлены данные по естественному падежу птиц. В последней колонке дан процент естественного падежа к среднему поголовью птиц. По поголовью в Сокулук значение естественного падежа было заложено на основе исторических данных.

Таблица. Естественный падеж, Сокулук, голов

	Янв.	Фев.	Мар.	Апр.	Май.	Июн.	Июл.	Авг.	Сен.	Окт.	Ноя.	Дек.	Всего	%
2020	565	577	531	817	958	881	830	945	735	865	869	953	9 526	16%
2021	1 187	902	2 262	2 062	2 187	377	595	314	447	724	697	705	12 460	13%
2022	833	1 223	891	885	618	826	1 100	863	856	1 051	993	985	11 123	9%
2023	977	1 367	789	783	1 061	982	1 370	787	781	1 059	980	972	11 906	10%
2024	964	1 111	781	775	1 053	974	1 077	841	834	1 029	971	963	11 373	10%
2025	955	1 104	774	768	1 046	967	1 116	785	779	1 057	978	970	11 299	10%
2026	963	1 111	781	775	1 053	974	1 077	841	834	1 029	971	963	11 372	10%
2027	955	1 104	774	768	1 046	967	1 116	785	779	1 057	978	970	11 299	10%
2028	963	1 111	781	775	1 053	974	1 077	841	834	828	771	765	10 774	10%

По поголовью нового проекта на И-К значение естественного падежа было заложены данные, предоставленные поставщиком закупаемой породы птиц: естественный падеж цыплят заложен на уровне 5%, по взрослому стаду падеж в виде процента от среднего поголовья в зависимости от месяца жизни, то есть выживаемость среди птиц взрослого стада уменьшается с 99,8% в начале эксплуатации до 93% в конце срока эксплуатации. В итоге средний процент естественного падежа выведен в последней колонке нижеприведенной таблицы. Если же рать процент естественного падежа как общее количества голов на первоначальное количество несушек, то процент составляет 16% для Сокулука и 12% для И-К.

Таблица. Естественный падеж, И-К, голов

	Янв.	Фев.	Мар.	Апр.	Май.	Июн.	Июл.	Авг.	Сен.	Окт.	Ноя.	Дек.	Всего	%
2022	0	0	0	0	0	0	0	425	425	425	558	298	2 131	6%
2023	379	844	862	869	1 236	627	1 190	1 256	1 286	1 662	1 057	1 195	12 461	7%
2024	1 684	1 712	1 721	1 854	2 015	2 090	2 121	1 856	2 024	2 101	2 134	2 278	23 592	8%
2025	2 442	2 110	2 143	2 286	2 451	2 526	2 149	2 292	2 456	2 531	2 562	2 292	28 239	8%
2026	2 456	2 531	2 562	2 292	2 456	2 531	2 562	2 292	2 456	2 531	2 562	2 292	29 523	8%
2027	2 456	2 754	2 666	2 292	2 456	2 531	2 562	2 292	2 456	2 531	2 562	2 292	29 850	8%
2028	2 456	2 531	2 562	2 292	2 456	2 531	2 562	2 292	2 456	2 531	2 562	2 292	29 523	8%

Таким образом, принимая во внимание количество закупаемых цыплят, естественный падеж и срок эксплуатации, имеющиеся птичники, было рассчитано среднее поголовье взрослого стада и молодняка за каждый год.

Таблица. Среднее поголовье птиц (взрослого стада и молодняка), голов

	2021	2022	2023	2024	2025	2026	2027	2028	2029
Сокулук	97 169	124 214	114 278	112 987	107 978	112 971	107 978	112 971	112 971
Проект на И-К		33 404	167 822	306 683	364 079	379 228	379 266	379 228	379 228
Всего	97 169	157 618	282 100	419 670	472 057	492 199	487 244	492 199	492 199

7.2. Расходная часть проекта

7.2.1. Себестоимость

Так как условно в данном бизнесе присутствует три направления то и себестоимость можно поделить по направлениям:

- Себестоимость производства яиц прежде всего состоит из расходов на содержание птиц, расходов на упаковку яиц, расходов на птичники, естественный падеж.
- Себестоимость производства корма.
- Себестоимость реализации птиц на убой.

В себестоимости есть ярко выраженные переменные расходы, которые были заложены из расчета на голову, на яйцо, а также условно переменные расходы, которые были заложены из расчета на птичник. Также есть постоянные расходы, которые не зависят от объемов производства и поголовья птиц.

Таблица. Себестоимость, тыс. сом

	2021	2022	2023	2024	2025	2026	2027	2028	2029
Себестоимость производства яиц									
Расходы на корм по рациону	32 981	55 444	109 155	178 625	221 014	253 490	276 031	306 722	337 395
Расходы на воду	77	129	254	416	515	591	643	715	786
Расходы на упаковку	863	1 820	4 153	7 559	9 946	11 778	12 671	14 252	15 677

Расходы на воду Сокулук	77	102	103	112	118	136	143	164	180
Расходы на воду И-К	0	27	151	304	397	455	501	551	606
Итого расходы на воду	77	129	254	416	515	591	643	715	786

Расходы на упаковку (коробки, лотки)

Расходы на упаковку готовой продукции также были заложены исходя из фактических затрат в 2021 году. Так, например, за 8 месяцев 2021 года расходы на упаковку для готовой продукции составили 575 тыс. сом, общее количество выпущенных яиц – 10,323 млн штук, соответственно затраты на упаковку (коробки, лотки) из расчета на 1 яйцо составили 0,06 сом = 575 тыс. сом/10,323 млн. штук. Таким образом для последующего прогноза расходов были использованы номинальная расчетная стоимость расходных материалов для упаковки, рост расходов и прогнозное количество готовой продукции.

Таблица. Расходы на упаковку готовой продукции, тыс. сом

	2021	2022	2023	2024	2025	2026	2027	2028	2029
<i>рост расходов</i>		10%	10%	10%	10%	10%	10%	10%	10%
<i>Номинальная стоимость упаковки, сом/яйцо</i>	0,06	0,06	0,06	0,06	0,06	0,06	0,06	0,06	0,06
<i>кол-во яиц Сокулук, тыс.шт</i>	16 077	26 718	24 685	27 201	25 737	29 413	26 509	29 413	29 413
<i>кол-во яиц Проект, тыс.шт</i>	0	2 975	36 917	74 734	96 205	101 862	101 875	101 862	101 862
Расходы на упаковку, тыс. сом Сокулук	863	1 637	1 664	2 017	2 099	2 639	2 616	3 193	3 513
Расходы на упаковку, тыс. сом И-К	0	182	2 489	5 542	7 847	9 139	10 054	11 058	12 164
Итого расходы на упаковку	863	1 820	4 153	7 559	9 946	11 778	12 671	14 252	15 677

Естественный падеж птиц

Себестоимость птиц в следствии естественного падежа складывается из стоимости цыплят и содержания птиц до момента падежа. По итогам 2021 года средняя себестоимость головы птицы составила порядка 380 сом/голова. Это средний показатель себестоимости содержания птицы до момента падежа, без разграничения на цыплят и взрослых несушек. Именно этот показатель с учетом роста цен, будет взят для прогнозных расчетов себестоимости падежа.

Таблица. Стоимость списания естественного падежа птиц, тыс. сом

	2021	2022	2023	2024	2025	2026	2027	2028	2029
<i>рост расходов</i>		10%	10%	10%	10%	10%	10%	10%	10%
<i>падеж, голов Сокулук</i>	12 460	11 123	11 906	11 373	11 299	11 372	11 299	10 774	10 774
<i>падеж, голов Проект</i>	0	2 131	12 461	23 592	28 239	29 523	29 850	29 523	29 523
<i>Номинальная себестоимость списания птиц, сом/голова</i>	380,07	380,07	380,07	380,07	380,07	380,07	380,07	380,07	380,07
себестоимость падежа, тыс сом Сокулук	4 736	4 650	5 476	5 753	6 287	6 961	7 608	7 979	8 777
себестоимость падежа, тыс сом Проект	0	891	5 731	11 934	15 714	18 071	20 098	21 866	24 052
Итого себестоимость падежа	4 736	5 541	11 206	17 687	22 001	25 031	27 706	29 845	32 830

Расходы на вакцинацию и санитарную обработку птичников

кол-во задействованных цехов									
Сокулук	3	5	5	5	5	5	5	5	5
кол-во задействованных цехов									
Проект	0	2	4	5	6	6	6	6	6
электроэнергия, Сокулук	157	274	288	302	317	333	350	367	386
электроэнергия, Проект	0	339	581	724	882	920	960	1 002	1 046
Итого расходы на э/э	157	613	868	1 027	1 199	1 253	1 309	1 369	1 431

Расходы на сертификацию

Ежегодно компания должна проходить процесс сертификации яиц и корма. По итогам 2021 года расходы в среднем составили 25,5 тыс. сом/год. Для целей прогноза также был учтен ежегодный рост в размере 10%. Расходы по новому проекту были заложены по аналогии с Сокулуком и в таком же размере.

Таблица. Расходы на сертификацию, тыс. сом

	2021	2022	2023	2024	2025	2026	2027	2028	2029
					5	6	7		9
Рост расходов		10%	10%	10%	10%	10%	10%	10%	10%
Номинальная стоимость сертификации, тыс.сом/год	25,5	25,5	25,5	25,5	25,5	25,5	25,5	25,5	25,5
сертификация, Сокулук	26	28	31	34	37	41	45	50	55
сертификация, Проект	0	28	31	34	37	41	45	50	55
Итого расходы на сертификацию	26	56	62	68	75	82	90	99	109

Расходы на обслуживание и амортизацию ОС

Прогнозные данные по Сокулуку были заложены исходя из фактически сложившихся расходов за 2021 год. По новому проекту на И-К, расходы на ТО оборудования были заложены начиная с 2023 года (заложено гарантийное обслуживание 1 год) из расчета 10% в год от стоимости оборудования.

Таблица. Расходы на ТО оборудования, тыс. сом

	2021	2022	2023	2024	2025	2026	2027	2028	2029
Рост расходов		10%	10%	10%	10%	10%	10%	10%	10%
Номиналь. расходы на ТО в мес, тыс. сом Сокулук	6,45	6,45	6,45	6,45	6,45	6,45	6,45	6,45	6,45
Номиналь. расходы на ТО в год, тыс. сом И-К			1 384	6 461	12 481	18 148	18 148	18 148	18 148
ТО оборудования, Сокулук	77	170	187	206	227	249	274	302	332
ТО оборудования, Проект			1 675	8 600	18 274	29 227	32 150	35 364	38 901
Итого ТО оборудования	77	170	1 862	8 806	18 500	29 476	32 424	35 666	39 233

Расходы на амортизацию по новому проекту были рассчитаны исходя из прогнозов инвестиционных расходов нпо всем этапам проекта до конца 2026 года.

Таблица. Балансовая стоимость ОС нового проекта, тыс. USD

наименование	2022	2023	2024	2025	2026	2027	2028
Балансовая стоимость ОС на начало	0	481 295	1 497 173	1 775 552	2 060 213	1 800 768	1 541 323
Поступление помещений	492 233	1 121 160	462 862	518 196			
Срок полезного использования	15	15	15	15	15	15	15

Сумма амортизации	10 939	105 281	184 482	233 535	259 445	259 445	259 445
Балансовая стоимость ОС на конец	481 295	1 497 173	1 775 552	2 060 213	1 800 768	1 541 323	1 281 878

наименование	2022	2023	2024	2025	2026	2027	2028
Балансовая стоимость ОС на начало	0	462 080	1 176 761	1 508 831	2 263 614	1 988 119	1 712 624
Поступление оборудования	485 184	803 368	485 184	981 218			
Срок полезного использования	7	7	7	7	7	7	7
Сумма амортизации	23 104	88 687	153 114	226 435	275 495	275 495	275 495
Балансовая стоимость ОС на конец	462 080	1 176 761	1 508 831	2 263 614	1 988 119	1 712 624	1 437 128

Размер ежемесячной амортизации по Сокулуку была принята фактическая сложившаяся амортизация в размере 474 тыс. сом в месяц.

Таблица. Расходы на амортизацию ОС, тыс. сом

	2021	2022	2023	2024	2025	2026	2027	2028	2029
Амортизация, Сокулук	5 668	5 688	5 688	5 688	5 688	5 688	5 688	5 688	5 688
Амортизация, И-К		1 447	16 603	29 099	39 924	46 757	47 084	47 413	47 413
Итого амортизация	5 668	7 135	22 291	34 787	45 612	52 445	52 772	53 101	53 101

Транспортные расходы

Транспортные расходы взяты на основании фактически сложившихся данных за 2021 год в Сокулук, для нового проекта размер транспортных расходов был заложен в двойном размере, учитывая удаленность Проекта от населенных пунктов.

Таблица. Расходы на транспорт и гсм, тыс. сом

	2021	2022	2023	2024	2025	2026	2027	2028	2029
Рост расходов		10%	10%	10%	10%	10%	10%	10%	10%
Номинальный размер транспортных расходов, Сокулук, сом/мес	39 223	39 223	39 223	39 223	39 223	39 223	39 223	39 223	39 223
Номинальный размер транспортных расходов, И-К, сом/мес		78 447	78 447	78 447	78 447	78 447	78 447	78 447	78 447
Транспортные расходы, Сокулук, тыс сом	471	518	570	626	689	758	834	917	1 009
Транспортные расходы, И-К, тыс сом		518	1 139	1 253	1 378	1 516	1 668	1 834	2 018
Итого транспортные	471	1 035	1 709	1 879	2 067	2 274	2 502	2 752	3 027

Расходы на ФОТ

Расходы на ФОТ в Сокулук производственного персонала составили 170 тыс. сом ежемесячно на персонал, занятый в производстве яиц.

Так как не все сотрудники оформлены официально, или не вся заработная плата показана официально, расходы на подоходный и СФ по факту меньше, чем должен быть и составляют к примеру: 1,9% от заработной платы – отчисления в СФ и 0,6% от заработной платы – подоходный налог. Для целей прогноза по текущему бизнесу в Сокулук расходы

на СФ заложены по фактически сложившейся ставке. Для нового проекта на И-К СФ заложен в размере 17,25% от ФОТ.

Штат нового проекта будет состоять преимущественно из производственных рабочих, так как это не отдельная компания, и управляться она будет с головного офиса в Сокулук. Для реализации проекта предполагается нанять минимальный дополнительный штат:

Таблица. Штат проекта, сом

Штат	Шт. единицы	оклад	ФОТ
Цыплятник	3	25 000	30 000
<i>Старший по цеху</i>	<i>1</i>	<i>20 000</i>	<i>20 000</i>
<i>разнорабочий</i>	<i>2</i>	<i>5 000</i>	<i>10 000</i>
Цех -птичник	3	30 000	35 000
<i>Старший по цеху</i>	<i>1</i>	<i>25 000</i>	<i>25 000</i>
<i>разнорабочий</i>	<i>2</i>	<i>5 000</i>	<i>10 000</i>
Производство	5	84 000	132 000
<i>Зоотехник</i>	<i>2</i>	<i>30 000</i>	<i>60 000</i>
<i>слесарь</i>	<i>2</i>	<i>18 000</i>	<i>36 000</i>
<i>ветеринар</i>	<i>1</i>	<i>36 000</i>	<i>36 000</i>
АУП	7	145 000	170 000
<i>Менеджер</i>	<i>1</i>	<i>30 000</i>	<i>30 000</i>
<i>Завскладом</i>	<i>2</i>	<i>25 000</i>	<i>50 000</i>
<i>Помощник бухгалтера</i>	<i>1</i>	<i>20 000</i>	<i>20 000</i>
<i>кассир</i>	<i>1</i>	<i>20 000</i>	<i>20 000</i>
<i>повар</i>	<i>1</i>	<i>25 000</i>	<i>25 000</i>
<i>водитель</i>	<i>1</i>	<i>25 000</i>	<i>25 000</i>
ВСЕГО	18		367 000

На каждый дополнительный птичник, который будет вводиться в эксплуатацию будет наниматься дополнительный штат.

Для прогноза расходов на заработную плату был заложен ежегодный процент индексации з\п – 5%.

Таблица. Расходы на заработную плату, тыс. сом

	2021	2022	2023	2024	2025	2026	2027	2028	2029
<i>индексация з\п</i>		5%	5%	5%	5%	5%	5%	5%	5%
<i>кол-во задействованных цехов Сокулук</i>		3	5	5	5	5	5	5	5
<i>кол-во задействованных цехов Проект</i>		0	2	4	5	6	6	6	6
<i>Номинальный ФОТ производствен. + птичники, сом/месяц</i>	170 000	170 000	170 000	170 000	170 000	170 000	170 000	170 000	170 000
<i>Номинальный ФОТ (с налогами и СФ) I птичника, сом/месяц</i>		41 038	41 038	41 038	41 038	41 038	41 038	41 038	41 038
<i>Номинальный ФОТ (с налогами и СФ) I цыплятника, сом/месяц</i>		35 175	35 175	35 175	35 175	35 175	35 175	35 175	35 175
<i>Номинальный ФОТ (с налогами и СФ) производственный, сом/месяц</i>		154 770	154 770	154 770	154 770	154 770	154 770	154 770	154 770
<i>Реальный ФОТ тыс. сом, Сокулук</i>	2 092	2 879	2 363	2 481	2 605	2 734	2 871	3 015	3 165
<i>Реальный ФОТ тыс. сом, Проект</i>		1 048	3 397	4 137	4 943	5 190	5 449	5 722	6 008
Итого расходы на ФОТ	2 092	4 265	6 504	7 400	8 368	8 786	9 225	9 687	10 171

Себестоимость производства корма

Кормоцех находится в Сокулук, и в планах нет ставить еще один на И-К. Таким образом расходы, сложившиеся в кормоцехе, остаются на прогнозный период, но с учетом роста цен.

Себестоимость производства корма включает в себя:

- заработную плату, которые составляют 171 тыс. сом в месяц
- амортизацию - 50,35 тыс. сом в месяц
- расходные материалы для корма – 72,8% от выручки

Таблица, себестоимость производства корма, тыс. сом

	2021	2022	2023	2024	2025	2026	2027	2028	2029
индексация э/п		5%	5%	5%	5%	5%	5%	5%	5%
рост расходов		10%	10%	10%	10%	10%	10%	10%	10%
Номинальный ФОТ кормоцеха, тыс. сом/месяц	171,0	171,0	171,0	171,0	171,0	171,0	171,0	171,0	171,0
Реальный ФОТ тыс. сом	1 734	2 155	2 262	2 375	2 494	2 619	2 750	2 887	3 032
Амортизация, тыс. сом	302	604	604	604	604	604	604	604	604
Себестоимость расходных материалов, тыс. сом	56 922	89 254	98 179	107 997	118 797	130 677	143 744	158 119	173 931
Итого себестоимость	58 958	92 013	101 045	110 976	121 895	133 900	147 098	161 610	177 567

Себестоимость несушек на убой

Себестоимость птиц на убой, как и в следствии естественного падежа складывается из стоимости цыплят и содержания птиц до момента убоя, падежа. По итогам 2021 года средняя себестоимость головы птицы составила порядка 380 сом/голова. Это средний показатель себестоимость содержания птицы до момента падежа, убоя, без разграничения на цыплят и взрослых несушек. Для целей прогноза, учитывая, что на убой идут уже двухлетние птицы, средний показатель был увеличен до 500 сом за голову. Именно этот показатель с учетом роста цен, будет взят для прогнозных расчетов убоя птиц.

Таблица. Себестоимость несушек на убой, тыс. сом

	2021	2022	2023	2024	2025	2026	2027	2028	2029
рост расходов		10%	10%	10%	10%	10%	10%	10%	10%
выбытие на убой несушек, голов, Сокулук	20 852	32 494	62 065	51 359	59 915	51 177	59 915	51 177	51 177
выбытие на убой несушек, голов, И-К	0	0	0	57 749	173 657	174 477	174 568	174 477	174 477
Номинальная себестоимость списания птиц, сом/голова	500,0	500,0	500,0	500,0	500,0	500,0	500,0	500,0	500,0
себестоимость убоя, тыс сом Сокулук	7 925	17 872	37 549	34 179	43 861	41 211	53 071	49 865	54 852
себестоимость убоя, тыс сом Проект	0	0	0	38 432	127 126	140 499	154 629	170 003	187 004
Итого стоимость убоя	7 925	17 872	37 549	72 611	170 986	181 709	207 701	219 868	241 855

7.2.2. Текущие операционные расходы

Текущие операционные расходы — это прежде всего:

Номиналь. ФОТ АУП Сокулук, сом/мес.	215 000	215 000	215 000	215 000	215 000	215 000	215 000	215 000	215 000
Номиналь. ФОТ АУП И- К, сом/мес.		199 325	199 325	199 325	199 325	199 325	199 325	199 325	199 325
Реаль. ФОТ с налогами Сокулук, тыс. сом	2 552	2 777	2 916	3 062	3 215	3 375	3 544	3 721	3 907
Реаль. ФОТ с налогами И- К, тыс сом	0	1 196	2 637	2 769	2 907	3 053	3 205	3 366	3 534
Итого расходы на ФОТ, тыс. сом	2 552	3 973	5 553	5 830	6 122	6 428	6 749	7 087	7 441

Прочие административные расходы.

Прочие текущие расходы включают в себя:

- Расходы на коммунальные услуги административного здания
- Расходы на содержание офиса
- Расходы на командировочные
- Аренда участка в с. Калтар (73 тыс. сом/мес.)
- Представительские расходы
- Транспортные расходы

Общий размер прочих административных расходов составляет 210,8 тыс. сом ежемесячно. Для нового проекта административные расходы были заложены в таком же размере. Для целей прогноза учитывался ежегодный рост цен.

Таблица. Прочие текущие расходы, тыс. сом

	2021	2022	2023	2024	2025	2026	2027	2028	2029
<i>рост расходов</i>		10%	10%	10%	10%	10%	10%	10%	10%
Номиналь. размер расходов, сом/месяц на каждом объекте	210,88	210,88	210,88	210,88	210,88	210,88	210,88	210,88	210,88
Итого реальн.размер прочих расходов	2 693	4 175	6 124	6 736	7 410	8 151	8 966	9 863	10 849

Расходы на обслуживание кредитов

В настоящее время Компания имеет кредиты в Оптима Банке как в сомах, так и в долларах. Ежемесячные суммы обслуживания кредитов согласно графикам в долларовом и сомовом эквиваленте приведены ниже.

Таблица. Погашение ОД и процентов по кредитам Оптима Банка

		2022	2023	2024	2025	2026
Остаток долга	долл	940 699	604 098	273 012	109 004	22 785
Погашение ОД	долл	333 435	329 478	163 286	85 995	22 785
% в долл. эквиваленте	долл	68 649	39 091	16 368	5 636	843
% в сомовом эквиваленте	сом	5 835 136	3 346 004	1 410 842	489 175	73 709

Для целей прогноза расходов по процентам были приняты допущения:

- В январе часть полученных средств РКФР будет направлена на рефинансирование кредита в Оптима Банке – 500 000 долл.

- Сумма ОД к погашению в 2022 году согласно графикам будет погашена несмотря на рефинансирование, таким образом, общая сумма ОД, которая будет направлена на частичное погашение кредита Оптима - 833 435 долларов США.
- Остаток долга на конец 2022 года после рефинансирования и погашения ОД за 2022 год составит 107 тыс. долл, который будет досрочно погашен в 2023 году, для освобождения залога.

Таким образом принимая во внимание все вышеуказанные допущения по кредитам Оптима, расходы на обслуживание оставшийся части долга будет примерно равно:

Таблица. Погашение ОД и процентов по кредитам Оптима Банка после рефинансирования

		2022	2023
Остаток долга	долл	940 699	107 264
Погашение ОД	долл	833 435	107 264
% в долл. эквиваленте	долл	46 475	4 772
% в сомовом эквиваленте	сом	3 950 358	405 604

Для расчета расходов по обслуживанию кредита РКФР были приняты допущения:

- Сумма кредита – 1,477 млн долл, из них 500 тыс. на рефинансирование
- Ставка – 4%
- Рассматривается финансирование за счет кредитных средств только первого этапа – в 2022 году.

Таблица. Транш, погашение ОД и процентов РКФР, USD

	2022	2023	2024	2025	2026	2027	2028
Сальдо на начало	0	1 477 417	1 343 106	1 074 485	805 864	537 243	268 621
Транш	1 477 417	0	0	0	0	0	0
погашение		134 311	268 621	268 621	268 621	268 621	268 621
сальдо на конец	1 477 417	1 343 106	1 074 485	805 864	537 243	268 621	0
Проценты	47 032	59 097	53 724	42 979	26 862	16 117	5 372

Для целей прогноза был учтен курс валют.

Таблица. Расходы на обслуживание кредитов, тыс. сом

	2021	2022	2023	2024	2025	2026	2027	2028	2029
курс доллара	84,6	85,0	85,60	86,19	86,80	87,41	88,02	88,63	89,25
обслуживание кредитов Оптима	7 922	3 950	406	0	0	0	0	0	0
обслуживание кредитов Фонд	0	3 998	5 058	4 631	3 731	2 348	1 419	476	0

7.3. Доходная часть проекта

Доходную часть также можно рассматривать в трех направлениях:

- Доходы от продажи яиц
- Доходы от продажи корма
- Доходы от продажи несушек на убой

Таблица. Доходы компании, тыс. сом

	2021	2022	2023	2024	2025	2026	2027	2028	2029
Выручка от реализации кур	1 056	1 645	3 142	5 523	11 823	11 422	11 869	11 422	11 422
Выручка от реализации корма	79 991	122 547	134 802	148 282	163 110	179 421	197 363	217 099	238 809
Выручка от реализации яиц	112 249	211 466	447 478	755 276	921 580	1 011 960	1 009 461	1 052 843	1 073 900
ИТОГО	193 295	335 658	585 421	909 080	1 096 513	1 202 803	1 218 694	1 281 364	1 324 131

Ниже даны более подробные данные по доходам.

Доходы от продажи яиц.

При расчете доходной части была взята сложившаяся средняя оптовая цена за 2021 год, хотя уже в августе цена была 7,4 сом за яйцо. На рынке стоимость яйца зависит от размера яйца. Для целей прогноза будет взята средняя цена за 2021 год, а также предполагаемый рост цен в размере 2% ежегодно.

Таблица. Выручка от реализации яиц, тыс. сом

	2021	2022	2023	2024	2025	2026	2027	2028	2029
Кол-во яиц, тыс. шт. Сокулук	16 077	26 718	24 685	27 201	25 737	29 413	26 509	29 413	29 413
Кол-во яиц, тыс. шт. И-К		2 975	36 917	74 734	96 205	101 862	101 875	101 862	101 862
номинальная цена, сом/шт.	7,0	7,0	7,0	7,0	7,0	7,0	7,0	7,0	7,0
рост цен на яйца		2%	2%	2%	2%	2%	2%	2%	2%
реальная цена, сом/шт.	7,0	7,1	7,3	7,4	7,6	7,7	7,9	8,0	8,2
выручка Сокулук, тыс. сом	112 249	190 279	179 314	201 543	194 509	226 737	208 438	235 897	240 615
выручка И-К, тыс. сом	0	21 188	268 164	553 732	727 071	785 223	801 023	816 946	833 285
Итого выручка	112 249	211 466	447 478	755 276	921 580	1 011 960	1 009 461	1 052 843	1 073 900

Доходы от продажи корма

В марте 2022 года компания начала реализовывать корм. К августу 2022 года объем реализации вырос с 1,5 млн сом до 10,2 млн сом. Осенью Компания должна была закончить монтаж нового оборудования, которое позволит увеличить производительность с 3 до 8 тн/час. Таким образом ежемесячная выручка вырастет.

Но для целей прогноза, учитывая также что кормоцех должен будет обеспечивать птицеферму на И-К, доходы от продажи корма оставили на уровне августа, при этом повышение цен на готовую продукцию не принимался в расчет.

Таблица. Доходы от реализации корма, тыс. сом

	2021	2022	2023	2024	2025	2026	2027	2028	2029
выручка	79 991	122 547	134 802	148 282	163 110	179 421	197 363	217 099	238 809

Доходы от реализации несушек на убой.

По окончании эксплуатации несушек (через два года с момента приобретения), птиц сдают в убойные цеха. Цены варьируются и могут доходить до 200 сом/за голову, все зависит от того сколько птицефабрик сдают птиц в одно и то же время.

По итогам 2021 года цена, сложившаяся за реализации птиц на убой, была 50 сом, эта же цена была принята для целей прогноза.

Таблица. Выручка от реализации кур на убой, тыс. сом

	2021	2022	2023	2024	2025	2026	2027	2028	2029
реализовано кур, шт. Сокулук	20 852	32 494	62 065	51 359	59 915	51 177	59 915	51 177	51 177
реализовано кур, шт. Проект			0	57 749	173 657	174 477	174 568	174 477	174 477
номинальная цена, сом/голова	50,6	50,6	50,6	50,6	50,6	50,6	50,6	50,6	50,6
выручка Сокулук, тыс. сом	1 056	1 645	3 142	2 600	3 033	2 591	3 033	2 591	2 591
выручка И-К, тыс. сом	0	0	0	2 923	8 790	8 832	8 836	8 832	8 832
Итого выручка	1 056	1 645	3 142	5 523	11 823	11 422	11 869	11 422	11 422

8. Инвестиционный план проекта

8.1. График инвестиций

Инвестиционный план проекта представлен на первый этап. Реализация первого этапа будет в 2022 году. Реализовываться будет полностью за счет кредитных средств.

Таблица. График реализации проекта, USD

Кап.затраты проекта	сумма	мар.22	апр.22	май.22	июн.22	Итого
Строит-во здания птицефабрики (93*18*4)	259 098	64 774	64 774	64 774	64 774	259 098
Клеточное оборудование PLM 70 EU (60480 голов)	275 184		137 592		137 592	275 184
Строит-во здания для цыплят (90*14*3)	203 764	50 941	50 941	50 941	50 941	203 764
Оборудование для молодняка PLM 710 (66560 голов)	210 000		105 000		105 000	210 000
Наружные инженерные сети	29 371	29 371				29 371
Итого	977 417	145 087	358 307	115 715	358 307	977 417

В марте 2022 года будут начаты строительные работы и работы по наружным инженерным сетям. Так как процесс доставки оборудования занимает определенное время, в апреле необходимо будет произвести предоплату в размере 50%, в июне перед отгрузкой производится вторая часть платежа, в июле – пуско-наладочные работы и запуск июле-августе 2022 года. По мере реализации проекта сроки могут сдвигаться в зависимости от достаточности необходимого обеспечения.

В 2023 году необходимо будет начать второй этап проекта – строительство еще двух птичников для взрослого стада, так как один птичник для молодняка при обороте 1:3 (за один год три партии цыплят до возраста взрослой птицы) может обеспечить работой сразу три птичника.

В настоящее время уже получены коммерческие предложения:

- от местного поставщика строительных услуг – на строительство помещений для птиц, получены сметы.
- от турецкого производителя оборудования для птичников, для инкубатора и склада по хранению яиц

Все коммерческие предложения на поставку оборудования и сметы на строительства приложены к Бизнес-плану.

8.2. Финансовые результаты инвестиционного проекта

На основе фактических данных за 2021 год, и допущений и предположений по новому проекту, на основе рассчитанных доходов и расходов проекта, были рассчитаны прибыли и убытки проекта.

Таблица. Прогноз прибылей и убытков, тыс. сом

	2021	2022	2023	2024	2025	2026	2027	2028	2029
Выручка	193 295	335 658	585 421	909 080	1 096 513	1 202 803	1 218 694	1 281 364	1 324 131
Себестоимость	109 425	181 573	279 073	414 236	584 529	657 188	727 160	793 381	872 016
Валовая прибыль	83 870	154 085	306 349	494 845	511 984	545 615	491 534	487 983	452 115
ВП/Выручка	43%	46%	52%	54%	47%	45%	40%	38%	34%
Расходы	5 245	8 148	11 677	12 567	13 532	14 579	15 716	16 950	18 290
ЕБИТДА	78 625	145 937	294 672	482 278	498 452	531 036	475 818	471 034	433 825
ЕБИТДА/Выручка	41%	43%	50%	53%	45%	44%	39%	37%	33%
Амортизация	5 970	7 739	22 895	35 391	46 216	53 049	53 376	53 706	53 706
Обслуживание кредита	7 922	7 948	5 464	4 631	3 731	2 348	1 419	476	0
Прибыль	64 733	130 250	266 313	442 256	448 505	475 639	421 023	416 852	380 119
Прибыль/Выручка	33%	39%	45%	49%	41%	40%	35%	33%	29%

Основные финансовые показатели с каждым годом уменьшаются, так как по базовому сценарию, заложен 10% ежегодный рост расходов против ежегодного 2%-ного роста цен на яйца.

Для того чтобы понимать вклад нового проекта в улучшение экономики Компании, а также для понимания достаточности средств, генерируемых текущим бизнесом в Сокулук для покрытия расходов по процентам и возврата ОД будущего кредита, ниже даны прогнозы прибылей и убытков каждой птицефермы по отдельности.

Таблица. Прогноз прибылей и убытков Сокулук, тыс. сом

	2021	2022	2023	2024	2025	2026	2027	2028	2029
Выручка	193 295	314 470	317 257	352 425	360 652	408 748	408 834	455 587	482 015
Себестоимость	109 425	164 842	194 659	206 120	230 227	248 895	278 069	300 109	329 806
Валовая прибыль	83 870	149 628	122 598	146 305	130 424	159 854	130 765	155 478	152 209
ВП/Выручка	43%	48%	39%	42%	36%	39%	32%	34%	32%
Расходы	5 245	5 561	5 978	6 430	6 920	7 451	8 027	8 653	9 332
ЕБИТДА	78 625	144 068	116 620	139 875	123 505	152 403	122 738	146 826	142 877
ЕБИТДА/Выручка	41%	46%	37%	40%	34%	37%	30%	32%	30%
амортизация	5 970	6 292	6 292	6 292	6 292	6 292	6 292	6 292	6 292
обслуживание кредита	7 922	3 950	406	0	0	0	0	0	0
Операционная прибыль	64 733	133 825	109 922	133 583	117 212	146 110	116 445	140 533	136 585
Операционная прибыль/Выручка	33%	43%	35%	38%	33%	36%	28%	31%	28%

Таблица. Прогноз прибылей и убытков Новый проект на И-К, тыс. сом

	2022	2023	2024	2025	2026	2027	2028	2029
Выручка	21 188	268 164	556 655	735 861	794 054	809 860	825 777	842 116
Себестоимость	16 730	84 413	208 115	354 301	408 293	449 091	493 272	542 210
Валовая прибыль	4 457	183 751	348 540	381 560	385 762	360 769	332 505	299 906
ВП/Выручка	21%	69%	63%	52%	49%	45%	40%	36%
Расходы	2 588	5 699	6 137	6 612	7 128	7 688	8 297	8 958
ЕБИТДА	1 869	178 052	342 403	374 947	378 633	353 080	324 208	290 948
ЕБИТДА/Выручка	9%	66%	62%	51%	48%	44%	39%	35%

амортизация	1 447	16 603	29 099	39 924	46 757	47 084	47 413	47 413
обслуживание кредита	3 998	5 058	4 631	3 731	2 348	1 419	476	0
Прибыль	-3 575	156 391	308 673	331 292	329 529	304 578	276 318	243 534
Прибыль/Выручка	-17%	58%	55%	45%	41%	38%	33%	29%

Так как кредит в долларах, для удобства все движения были рассчитаны в долларовом эквиваленте, по курсу:

Таблица. Прогноз курса доллара.

	2021	2022	2023	2024	2025	2026	2027	2028	2029
курс доллара	84,6	85,0	85,60	86,19	86,80	87,41	88,02	88,63	89,25

Таблица. Движение денег, тыс. долл.

	2021	2022	2023	2024	2025	2026	2027	2028	2029
ОПЕРАЦИОННЫЕ ПОТОКИ									
ЕБИТДА	929	1 717	3 443	5 595	5 743	6 076	5 406	5 314	4 861
Обновление биологических активов	-73	-131	-240	-348	-411	-449	-530	-579	-658
обслуживание кредита Оптима	-94	-46	-5	0	0	0	0	0	0
обслуживание кредита РКФР	0	-47	-59	-54	-43	-27	-16	-5	0
ЧОП	762	1 492	3 139	5 194	5 289	5 600	4 860	4 730	4 203
ФИНАНСОВЫЕ ПОТОКИ									
Кредит РКФР полученный		1 477							
Кредит Оптима полученный	100								
Погашение кредита РКФР			-134	-269	-269	-269	-269	-269	0
Погашение кредита Оптима	-299	-833	-107	0	0	0	0	0	0
ЧФП	-199	644	-242	-269	-269	-269	-269	-269	0
ИНВЕСТИЦИОННЫЕ ПОТОКИ									
Текущие капитальные затраты	-74								
Строительство помещений		-492	-1121	-463	-518	0			
Закупка/монтаж оборудования		-485	-803	-485	-981	0			
Непредвиденные		-147	-289	-142	-225	0			
ЧИП	-74	-1 124	-2 213	-1 090	-1 724	0	0	0	0
Чистый денежный поток	489	1 012	684	3 835	3 296	5 331	4 591	4 461	4 203

8.3. NPV Инвестиционного проекта

Таблица. Основные финансовые показатели, тыс.долл

Период	0	1	2	3	4	5	6	7
год	2022	2023	2024	2025	2026	2027	2028	2029
Операционный ЧДП	1 517	3 164	5 231	5 326	5 626	4 876	4 735	4 203
+ Инвестиционный ЧДП	393	951	4 141	3 602	5 626	4 876	4 735	4 203
+ заемные средства	1 870	951	4 141	3 602	5 626	4 876	4 735	4 203
NPV	17 286							
срок окупаемости	0,587							
ставка дисконтирования	10%							

Проект очень рентабельный, продукт очень востребованный.

8.4. Анализ чувствительности проекта

Для анализа устойчивости проекта к изменению внешней экономической среды было проанализировано влияние изменение некоторых из ключевых переменных на итоговые финансовые результаты проекта.

1. Рост цен поставщиков – инфляция. В финансовой модели проекта при расчете расходной части был заложен ежегодный рост цен в размере 10%. Это и цены на сырье, услуги, ФОТ, административные и прочие расходы проекта. Для анализа чувствительности проекта данный показатель был увеличен до 20%.
2. Закупочные цены на цыплят. В настоящее время закупочные цены на цыплят оговорены и сделаны заявки на год вперед. В модели в качестве базового сценария была заложен рост закупочных цен – 10%, для анализа чувствительности проекта рост закупочных цен был установлен на уровне 20% в год.
3. Процент естественного падежа. Естественный процент падежа взрослого стада рассчитывался как отношение всего количества голов естественного падежа за все время эксплуатации на начальное количество несушек. В базовом сценарии процент естественного падежа в Сокулуке заложен на уровне – 16%, в новом проекте на ИК – 12%. Для анализа чувствительности проекта к проценту выживаемости, уровень естественного падежа был заложен: 23% для Сокулука и для И-К.
4. Рост цен на готовую продукцию – яйца. В базовом варианте заложен минимальный ежегодный рост цен на куриные яйца – 2%, в целях анализа чувствительности проекта рост цен на яйца равен – 0%, то есть цены останутся на уровне 2022 года.
5. Ставка дисконтирования. В базовом сценарии ставка дисконтирования – 10%, для анализа чувствительности ставка – 20%

Таблица. Ключевые переменные для анализа чувствительности.

Наименование	базовый	пессимистичный
Рост цен поставщиков цыплят	10%	20%
Рост расходов	10%	20%
Падеж, Сокулук	16%	23%
Падеж, И-К	12%	23%
Рост цен на яйца	2%	0%
Ставка дисконтирования	10%	20%

В итоге меня попеременно тот или иной ключевой фактор, влияющий на результат проекта, был проведен анализ какой фактор имеет наибольшее отрицательное влияние на проект в случае его неблагоприятного развития. При этом анализе был выявлен тот факт? что при неблагоприятном изменении одного из фактора влияние на рентабельность и прибыльность проекта минимально. Только при изменении всех факторов одновременно может отрицательно повлиять на проект и сделать его непривлекательным.

Таблица. Анализ чувствительности проекта.

Ключевые данные	ед.изм	базовый сценарий	Рост цен поставщиков цыплят	Рост расходов	Падеж, Сокулук	Падеж, И-К	Рост цен на яйца	Ставка дисконтирования	Падеж больше, цена на яйца на уровне 2022
Куриные яйца в среднем в год	млн.штг.	104 673	104 673	104 673	103 564	100 637	104 673	104 673	99 528
Среднемесячное поголовье	голов	492 199	492 199	492 199	488 494	475 210	492 199	492 199	471 504
Выручка в среднем за период проекта	тыс.сом	994 208	994 208	1 071 768	985 451	962 027	914 537	994 208	877 656
ЕВИТДА в среднем за период проекта	тыс.сом	416 631	416 631	158 551	410 315	393 768	336 960	416 631	311 838
Чистая прибыль в среднем за период проекта	тыс.сом	372 620	372 620	114 539	366 303	349 756	292 948	372 620	267 826
NPV	тыс.долл.	17 286	16 133	4 405	16 902	16 014	13 145	11 314	11 698
PP	лет	0,59	0,58	0,50	0,63	0,53	0,54	0,59	0,51

Это говорит о том, что проект с минимальными рисками.

9. Прогнозируемый социально-экономический эффект проекта

В долгосрочной перспективе проект имеет большую социальную значимость для нашей страны. Проект такого масштаба решает проблему продовольственной безопасности страны, так как способствует импортозамещению одного из основных продуктов, входящих в продуктовую корзину. При сложившемся уровне потребления яиц в 2020 году было импортировано 65 млн. яиц. К 2025 году Компания сможет обеспечить продовольственную безопасность страны увеличив производство яиц на 100 млн штук как за счет собственного производства, так и косвенно за счет поставки односуточных цыплят с высокими производственными показателями местным птицефабрикам.

В настоящее время в Кыргызстане действует птицеводческая компания ТриТ, которая также занимается разведением кур яичного направления и обеспечивает односуточными цыплятами другие производства. Но последнее время местные птицефермы яичного направления все чаще завозят односуточных цыплят из России, которые имеют лучшие показатели по выживаемости, яйценоскости.

По итогам реализации всех этапов проекта на Иссык Куле появится современный репродуктор второго порядка, который будет обеспечивать односуточными цыплятами не только местные птицефабрики, но и ближайшие страны.

10. Влияние проекта на экологию

Площадка для будущего проекта находится в с. Тосор Джети-Огузского района в Иссык-Кульской области. Предполагаемая площадка включает в себя плоскую местность и относительно одинакова по характеру. Площадка представляет собой незастроенную территорию без жилых зданий. Ближайшие населенные пункты в радиусе 2 км. Никакие промышленные или жилые здания непосредственно не окружают предполагаемую площадку птицефабрики. В непосредственной близости от участка строительства находятся сельскохозяйственные поля.

Во время эксплуатации объекта будут генерироваться потоки опасных отходов, которые представляют собой повышенный риск загрязнения окружающей среды. Поэтому особенно важно определить надлежащие средства хранения и маршруты утилизации этих отходов.

Предполагается что помет и экскременты птицы будут вывозиться из блоков содержания птицы при помощи самосвалов на участок компостирования. Частота таких перемещений будет запланирована в соответствии с уровнем производства.

На участке компостирования данные отходы должны будут находиться примерно 40 дней, после чего его будут забирать аграрии-земледельцы.

11. Прогнозируемые риски проекта

Реализация настоящего проекта сопряжена с некоторыми рисками, которые необходимо предусмотреть в целях их предупреждения и принятия мер для их возможной нейтрализации. В целях обеспечения максимально эффективной реализации проекта и дальнейшего успешного существования предприятия необходимо определение данных рисков, обозначение противодействующих мер и оценка рисков.

Риски, связанные с реализацией данного проекта, можно разделить на следующие виды

- Риски ресурсного обеспечения
- Рыночные риски
- Финансовые риски
- Социально-политические
- Риски окружающей среды
- Эпидемиологические риски

11.1. Риски ресурсного обеспечения.

Один из основных рисков подобных проектов – является недостаток или критическое удорожание кормовой базы для соответствующего содержания птиц. В рассматриваемом проекте этот риск сведен к минимуму так как Инициатор проекта сам производит корм для птиц, имеется собственный кормоцех, который обеспечивает кормом не только собственное хозяйство, но и реализуется другим птицефабрикам. В базовом варианте заложено ежегодное удорожание корма на 10%.

11.2. Рыночные риски

Еще одним немаловажным риском, серьезно влияющим на успешность подобных проектов – это недостаточный спрос на выпускаемую продукцию – куриные яйца. Для настоящего проекта данный риск отсутствует так как Кыргызстан обеспечивает потребность в курином яйце на 50%. Ежегодно в страну импортируют более 65 млн шт. яиц. Учитывая, что демография не стоит на месте и с каждым годом населения страны растет, т и потребность в данном продукте, который входит в продуктовую корзину, будет расти.

11.3. Финансовые риски

К финансовым рискам относятся кредитный риск, процентный риск, валютный риск, риск упущенной финансовой выгоды.

Компания полностью работает на внутренний рынок. Все доходы и расходы компании не привязаны к иностранной валюте, в то время как кредиты будут оформляться в долларах, это увеличивает валютный риск. Кроме того, цыплята закупаются в РФ за рубли, что также

увеличивает валютный риск. Для минимизации валютного риска в базовом варианте заложен рост курс доллара и рубля.

Кроме того, в случае если проект в части новой птицефермы на ИК не оправдает надежд, то доходы от продолжающейся деятельности – фермы в Сокулукe полностью покрывают как операционные расходы, так и расходы, связанные с обслуживанием и погашением кредита.

11.4. Социально-политические риски

Данные виды рисков связаны с изменением политического курса или строя в стране и ухудшением инвестиционного климата в стране. Но учитывая специфику бизнеса, как показал опыт прошлых лет смена правительства и прочие глобальные изменения не влияют на сельскохозяйственную деятельность (если она не связана с политическими силами в стране). Кроме того, данный риск для проекта минимален так как Участник и Инициатор проекта не связан с политикой или государственными органами.

11.5. Риски окружающей среды

Данный проект не несет никаких рисков для окружающей среды, проектом не предусмотрено како-либо технологическое производство, и никаких вредных выбросов в атмосферу не планируется. После эксплуатации несухек их сдают в убойные цеха. Помет и другие отходы компостируются и вывозятся на поля аграрникам-земледельцам. Территория нового проекта находится на открытой местности среди полей.

11.6. Эпидемиологические риски

Товары, реализуемые в рамках проекта – относятся к товарам первой необходимости, входят в продуктовую корзину и будут пользоваться спросом в любом случае.

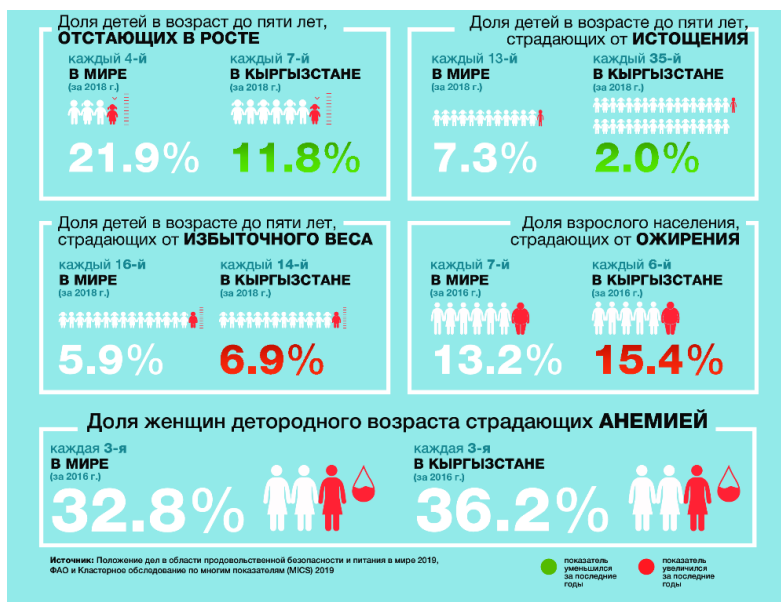
12. Стратегия продвижения на рынке

12.1. Продовольственный баланс и рынок КР

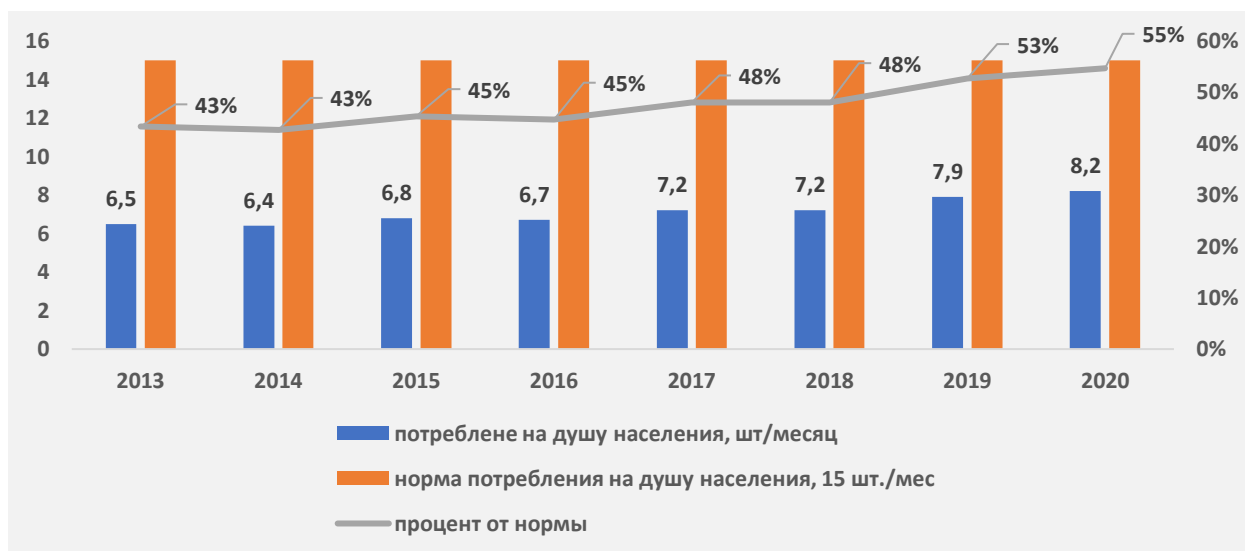
Чтобы человек питался достаточно, в его рационе должны быть 9 основных продуктов. На сегодня средний кыргызстанец должен в месяц употреблять в пищу приблизительно 10 кг хлеба, 8 кг картофеля, 9 кило овощей, 10 кг фруктов, 2 кг сахара, 1 литр растительного масла, 5 кг мяса, 1 кг рыбы, 17 литров молока и съесть 15 яиц.

Неполноценное питание сказывается на здоровье кыргызстанцев. Согласно информации продовольственной и сельскохозяйственной организации ООН (ФАО), каждый 15-ый человек в Кыргызстане страдает от недоедания полезных продуктов. По статистике, их он заменяет мучными изделиями, которых, при этом, ест больше положенного.

Каждый 14-ый ребенок в возрасте до пяти лет страдает от избыточного веса, каждый десятый ребенок до пяти лет имеет задержку развития из-за длительного недоедания, а каждый 6-ой взрослый – от ожирения.



Как показывает статистика, фактическое потребление яиц на душу населения за последние 7 лет составляет в среднем 50% от нормы.



Потребность Кыргызстана около 1,25 млрд. шт. в год. Рынок производства куриных яиц складывается из собственного производства и импорта. Последние два года продовольственный баланс по рассматриваемому продукту выглядел следующим образом:

Таблица: Продовольственный баланс, млн. штук

наименование	2019	2020
запасы на начало года	63,3	67,9
Произведено	561,3	562,1
Импортировано	38,1	65,2
Всего поступило	662,6	695,2
Израсходовано и потери	9,5	12,8
Экспорт	0,6	0,0
Потребление	584,6	614,3
Всего использовано	594,7	627,2
запасы на конец года	67,9	68,0

Наименование	Уровни средних рыночных цен по республике (в сомых)		декабрь к январю		декабрь к ноябрю	
	11 ноября 2020 года	16 декабря 2020 года	сом	%	сом	%
Яйца куриные	82,2	92,4	17,5	123,4	10,2	112,4

Если в среднем по республике цена на яйца в январе составляла 75,0 сом/дес., то в прошлом месяце (ноябрь) она составила уже 82,8 сом/дес., а в декабре 92,4 сом/дес. (повышение за месяц 11,6%, с началом года 23,2%).

Сезонный фактор. Осенью куры несутся хуже. Падают объемы производства. Цены растут. Кроме того, влияние оказывают цены на корма.

Основным поставщиком куриных яиц в республику является Казахстан. Птичий грипп в Казахстане также является причиной подорожания яиц в Кыргызстане.

Ситуация на рынке в Казахстане.

За январь-август 2020 года птицеводы страны получили 3,6 млрд. куриных яиц - на 4,8% меньше, чем в прошлом году. Для справки: за 2019 год было получено 5,5 млрд. куриных яиц - на 1,1% меньше, чем годом ранее.

В Казахстане производством яиц занимаются 35 птицеводческих комплексов, их мощности позволяют полностью обеспечить потребность внутреннего рынка. Казахские птицефабрики производят более 5 млрд. яиц ежегодно. Потребность внутреннего рынка обеспечена на 106%.

Ситуация на рынке Кыргызстана.

В то же время анализируя несколько лет отечественное птицеводство можно отметить небольшое, но увеличение как поголовья домашней птицы, так и количества произведенных яиц:

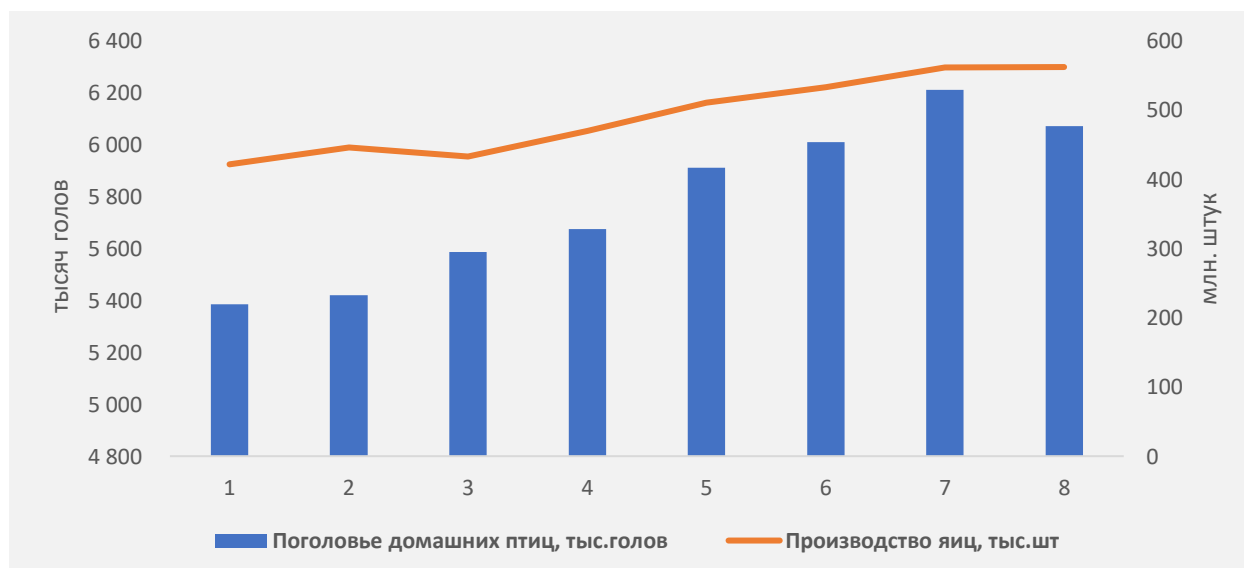


Таблица: Динамика поголовья домашней птицы, тыс. голов

Наименование	2013	2014	2015	2016	2017	2018	2019	2020	к 2013	к 2019
Кыргызская Республика	5 386	5 420	5 586	5 674	5 910	6 010	6 211	6 070	113%	98%
Баткенская область	263	267	275	273	276	281	287	295	112%	103%
Джалал-Абадская область	943	993	1 045	1 068	1 106	1 114	1 132	1 133	120%	100%
Иссык-Кульская область	822	675	616	619	624	639	800	659	80%	82%
Нарынская область	178	184	190	192	199	205	207	207	116%	100%
Ошская область	816	853	904	947	956	950	966	986	121%	102%
Таласская область	247	248	250	255	257	258	259	261	105%	100%
Чуйская область	2 072	2 139	2 241	2 251	2 431	2 480	2 493	2 457	119%	99%
г.Бишкек	14	24	21	18	19	18	16	12	83%	75%
г.Ош	31	36	44	50	42	63	50	60	195%	121%

Таблица: Динамика производства яиц, млн. штук

Наименование	2013	2014	2015	2016	2017	2018	2019	2020	к 2013	к 2019
Кыргызская Республика	421,5	445,8	432,9	469,7	510,7	533,2	561,3	562,0	133%	100%
Баткенская область	20,9	21,1	21,4	21,6	21,8	22,3	22,8	23,2	111%	102%
Джалал-Абадская область	50,6	52,4	57,4	61,0	63,3	65,9	69,2	71,8	142%	104%
Иссык-Кульская область	64,4	56,0	25,7	23,3	24,2	25,2	58,4	38,2	59%	65%
Нарынская область	6,8	6,8	7,2	7,4	7,5	7,5	7,7	7,8	115%	102%
Ошская область	46,8	48,4	49,7	52,0	55,6	57,8	58,5	61,9	132%	106%
Таласская область	20,7	20,9	21,2	21,4	21,7	21,9	22,1	22,3	108%	101%
Чуйская область	208,9	238,2	247,6	279,7	313,4	329,2	318,9	333,4	160%	105%
г.Бишкек	1,1	0,7	1,2	1,0	0,8	1,0	0,9	0,7	64%	77%
г.Ош	1,3	1,3	1,5	2,3	2,4	2,4	2,7	2,9	223%	107%

12.2. Основные игроки на рынке КР

По информации Госинспекции по ветеринарной и фитосанитарной безопасности, по республике насчитывается 37 птицеперерабатывающих предприятий, из которых 31 – это птицефермы и предприятия по производству и инкубации яиц.

Основные действующие птицеводческие предприятия республики расположены на территории Чуйской области.

Основными производителями яиц куриных в республике (по данным интернет-сайтов) являются:

- ОАО “Ак Куу”;
- ОсОО “Три-Т”;
- ОсОО «СоцАгро»
- ОАО “Улар” – уже не основной
- ЧП Назарбеков.

Птице завод «Три Т»- среднее поголовье кур-несушек в 2016 году составляло -115 000 голов. Валовой выпуск яйца составляет 18 362 тыс. яиц. Форма собственности - частная.

В ОсОО «Три-Т» созданы все условия для работы с племенным яйцом кур яичного направления, выдерживается все параметры стандарта кросса «Хай-лайн». До недавнего времени ОсОО «Три-Т» обеспечивало все птицефабрики республики суточными цыплятами и племенным яйцом для инкубации. Но в связи с тем что последнее время падеж среди односуточных цыплят этой компании неоправданно вырос, птицефабрики все чаще стали заказывать цыплят из России.

Сокулукская птицефабрика была преобразована в АО «Ак-Куу» в 1996 году. Фабрика создавалась как государственное предприятие. В 1993 году произошла смена формы собственности на ОАО АО. «Ак-Куу» является птицефабрикой яичного направления, основная выпускаемая продукция-яйцо диетическое. Проектная мощность птицефабрики содержание 440 тысяч голов кур несушек с годовым объемом производства 100 млн штук яйца. Фабрика имеет закрытый цикл производства.

ОАО «Улар» - до 200 тыс. голов, ИП Назарбеков М. – до 200 тыс. голов.

В 2020 году в Ыссык-Кульской области закрыла птицефабрика «Самат и Компания». Вновь созданное предприятие ОсОО «Агрокуш» в настоящее время на производственной территории птицефабрики проводит ремонтные работы.

В настоящее время Компания занимает 3% доли рынка, по результатам реализации первых двух этапов проекта (1 цыплятник и 3 птичника) компания увеличит долю 6%.

12.3. Стратегия продвижения на рынке КР

Как таковой стратегии продвижения нет. Учитывая ситуацию на рынке КР, когда местные производители могут обеспечить не более 50% потребности рынка, расходов на рекламу и продвижение в проекте не предусмотрены. Компания будет реализовывать свою продукцию по тем же каналам сбыта – оптовым покупателям.

Население Иссыккульской области насчитывает 501,9 тыс человек. Потребность рынка (при норме 15 яиц в месяц) составляет – 7,528 млн яиц, потребность рынка Иссыккульской области при сложившемся потреблении (8,2 яйца в месяц) составляет – 4,115 млн штук.

Птицеферма на Иссык Куле покрывает спрос населения Иссыккульской области на 100%.

До тех пор, пока кыргызские производители не обеспечат потребности рынка в яйцах, больших расходов на продвижение продукции и завоевание рынка можно не опасаться.

13. Характеристика предлагаемого обеспечения

В настоящее время все имущество компании находится в залоге под действующие кредитные линии в Оптима Банке. Ниже представлена информация по залогам:

№	Наименование объекта залогового обеспечения	Владелец	Месторасположение	Рыночная (справедливая) стоимость		Залоговая		коэф.Оптима
				долл	сом	долл	сом	
1	Нежилое помещение с земельным участком	Калиева Нуржамал Шайхидиновна	г.Бишкек, пр.Чүй, д.226/2	582 508	40 681 922	349 505	24 409 170	166,7%
2	Нежилое помещение с земельным участком (птицеферма)	ОсОО «Соц Агро»	Чуйская область, Сокулукский район, с. Калтар, ул. Зверохозяйства,10	600 548	41 941 880	360 329	25 165 111	166,7%
3	Жилой дом с земельным участком	Уметова Кунес Орункуловна	Чуйская обл., Сокулукский р-н, с. Селекционное, ул.Проектируемая, 2	89 018	6 217 025	62 312	4 351 818	142,9%
4	Жилой дом с земельным участком	Мамырканов Эрмек Тынчылокович	г. Бишкек, ул. Айдаралиева, д. 26	228 144	15 933 418	159 701	11 153 392	142,9%
5	Нежилое помещение (подвал)	ОсОО «Ай-Сулуу»	г. Бишкек, ул.Фучика, д. 20/2	218321	15 247 372	130 992	9 148 390	166,7%
6	Квартира	Мамырканов Максат Тынчылокович	г. Бишкек, ул. Панфилова, д.200А, кв.26	55800	3 897 033	39 060	2 727 924	142,9%
7	Жилой дом с земельным участком	Калиева Зарина Тилековна	г. Бишкек, пер. Комсомольский, д.10	87360	6 101 161	61 152	4 270 813	142,9%
8	Нежилое помещение с земельным участком (кормоцех со складскими и офисными помещениями)	Мамырканов Эрмек Тынчылокович	Чуйская область, Сокулукский район, село Калтар, улица Зверохозяйство, уч. 1а	292683	24 819 518	175 610	14 891 728	166,7%

Общая сумма залогового имущества по рыночной стоимости составляет – 2,154 долларов США. Залоговая стоимость – 1,339 млн. долларов США.

На начало 2022 года общая задолженность компании по всем имеющимся кредитам Оптима банка составит – 940,6 тыс. долларов.

Всю работу по рефинансированию, освобождению лишних залогов необходимо построить таким образом, чтобы финансирование проекта, по мере уменьшения долга перед Оптима и освобождения залогов, позволило непрерывно вести строительные и пусконаладочные работы.

В таблице выше синим и красным отмечены те кредиты, по которым наибольший коэффициент и которые нужно будет освободить в первую очередь, так как коэффициент, применяемый Фондом, позволит под этот же залог получить финансирование в большем размере. При необходимости Компания может обратиться в Гарантийный Фонд для получения недостающей суммы для реализации первого этапа проекта.

После реализации первого этапа проекта основные средства уже нового проекта могут послужить обеспечением для следующих траншей для реализации последующих этапов проекта.